

Samskipti við fólk af erlendum uppruna í íslensku heilbrigðiskerfi

*Samskipti
María*

Fjölbjóðlegt samfélag

- Íslenskt þjóðfélag hefur breyst úr fremur einsleitu samfélagi í fjölbjóðlegt.
- Til landsins hefur flust fólk af ólíkum uppruna, mótað af arfleidd og menningu þess lands sem það kemur frá.
- Það hefur fært okkur nýja lífshætti og aðra trúarhefð.





Jana frá Úsbekistan og Ramin frá Afganistan voru meðal hælisleitenda árið 2003. Þeim fæddist sonur á meðan þau biðu eftir úrskurði um hæli hér á landi og mál þeirra vakti athygli á sínum tíma.

Fólksflutningar

- Ástæður fólksflutninga eru margar s.s. matarskortur, bággt efnahagsástand, vopnuð átök....
- Á árinu 2020 komu 867 umsóknir um alþjóðlegra vernd til útlendingastofununar - fjölgun um 67 síðan árinu á undan.
- Hlutfallslega flestar umsóknir til Íslands af Norðurlöndunum

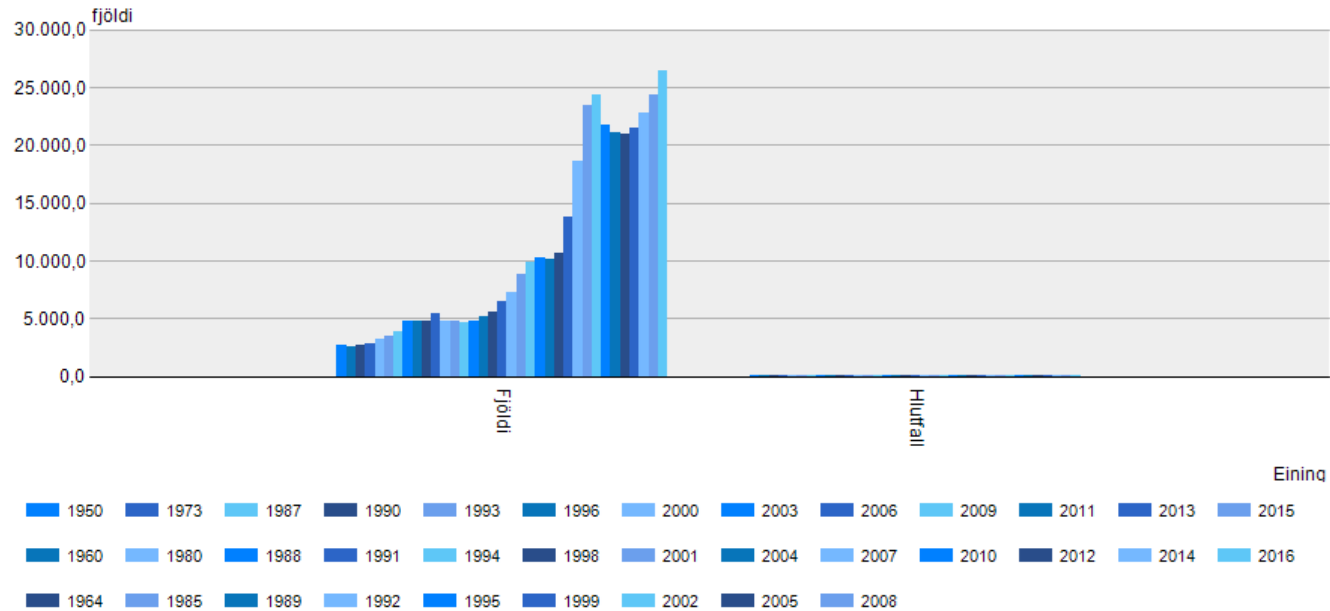




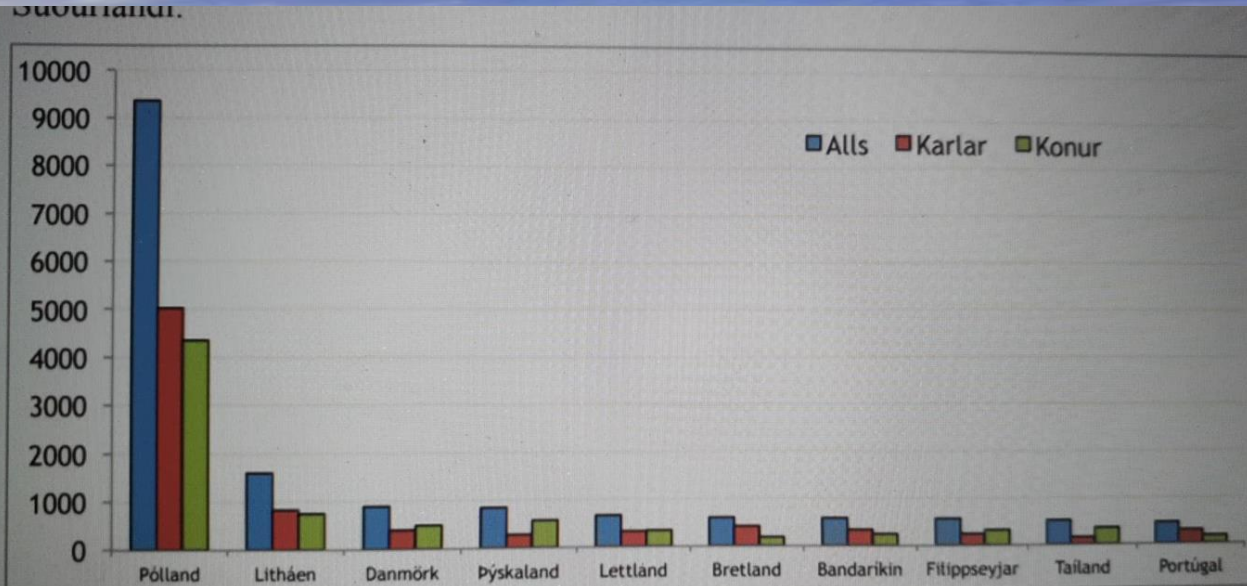
Erlendum ríkisborgurum hefur fjölgað mikið hérlendis enda verið mikil umfram eftirspurn eftir vinnuafli allt frá 1998.

Erlendum ríkisborgurum fjölgar

Erlendir ríkisborgarar 1950-2016



Fjölmennustu þjóðirnar 2013



Mynd II-6 Fjölmennustu þjóðirnar í byrjun árs 2013. Heimild: Hagstofa Íslands 2013.

Aldrei fleiri flóttamenn til landins en 2022

- Í júní höfðu 1887 flóttamenn komið og þarf 1215 frá Úkraínu
- Daglega koma 6-8 flóttamenn til landisns

Könnun innflytjenda á Vestfjörðum og Austurlandi (2004)

- Um 39% innflytjenda bjó í eigin húsnæði
Um 45% töldu að jafnrétti kynja væri minna í
upprunalandi/heimalandi en hér á landi
Um 72% svarenda var í hjónabandi eða sambúð
Um 69% svarenda áttu börn
- Hvernig ætli tölurnar yrðu í dag?

Íslenskukunátta svarenda

- 34% höfðu mjög eða frekar góðan skilning á íslensku
- 23% höfðu frekar slæman eða mjög slæman skilning
- Einungis 4% töldu sig geta tjáð sig vel á íslensku
- 25% töldu sig geta tjáð sig frekar vel
- 19% töldu sig geta tjáð sig frekar illa
- 9% gátu tjáð sig mjög illa
- 92% höfðu áhuga á að læra íslensku eða vildu læra hana betur

Túlkapjónusta

- 32% svarenda höfðu nýtt sér þjónustu túlks.
- 28% svarenda hafði ekki vitneskju um rétt sinn á aðstoð túlks í ákveðnum tilvikum sér að kostnaðarlausu.
- Rúmlega helmingur svarenda tók þátt í almennu félagslífi af einhverju tagi, t.d. tómstundastarfi, íþróttum, líkamsrækt, leiklist, kórastarfi eða öðru.

Atvinna svarenda

- 74% svarenda voru virk á vinnumarkaði eða stunduðu nám síðustu þrjá mánuði áður en þeir komu til Íslands.
- 93% voru á vinnumarkaði á Íslandi þegar þeir svöruðu könnuninni.
- Rúmlega 75% svarenda störfuðu hér á landi við fiskvinnslu og fiskveiðar.
- Mun fleiri svarendur voru í ósérhæfðum störfum hér á landi en í heimalandi, eða 50% á móti 8%.
- 88% töldu menntun sína ekki nýtast að fullu í núverandi starfi.
- 84 % höfðu ekki reynt að fá menntun sína metna hér á landi.
- Helsta ástæðan fyrir því að menntun þeirra nýttist ekki virtist vera að þá skorti meiri kunnáttu í íslensku.

KÖNNUN Á VIÐHORFUM ALMENNINGS TIL INNFLYTJENDA OG FJÖLMENNINGARSAMFÉLAGSINS - maí 2017

- Samkvæmt niðurstöðum könnunarinnar eru landsmenn almennt fremur jákvæðir í garð innflytjenda og fjölmeningarsamfélagsins.
- Um 36% svarenda vildu fjölga innflytjendum
- Tæp 60% svarenda töldu innflytjendur hafa góð áhrif á efnahaginn

Lög um réttindi sjúklinga

- Markmið laga þessara er að tryggja sjúklingum tiltekin réttindi í samræmi við almenn mannréttindi og mannhelgi og styrkja þannig réttarstöðu þeirra gagnvart heilbrigðisþjónustunni og styðja trúnaðarsambandið sem ríkja ber milli sjúklinga og heilbrigðisstarfsmanna.
- Óheimilt er að mismuna sjúklingum á grundvelli kynferðis, trúarbragða, skoðana, þjóðernisuppruna, kynþáttar, litarháttar, efnahags, ætternis og stöðu að öðru leyti.
- Eigi í hlut sjúklingur sem ekki talar íslensku eða notar táknmál skal honum tryggð túlkun á upplýsingum samkvæmt þessari grein.

Menningarheimar mætast

- Flestum er það mikilvægt að trú þeirra og menningararfleið sé virt.
- Trú og menningararfleið hefur oft áhrif hvað varðar heilbrigða lífshætti og viðforfs til meðferðar og umönnunar innan heilbrigðis-þjónustunnar.
- Þeir sem vinna innan heilbrigðisþjónustunnar verða að vera meðvitaðair um þann mun sem er á milli menningarheima.

Menningarheimar mætast

- Fræðsla og þekking á ólíkum menningarheimum hjálpar starfsfólki að mæta þörfum og væntingum sjúklinga og aðstandenda þeira.
- Þekking heilbrigðisstarfsmanna á megingildum ólíkra þjóðfélagshópa sem leita til heilbrigðis-kerfisins er líkleg til að auðvelda:
 - ✓ Nálgun
 - ✓ Eftirlit
 - ✓ Meðferð
 - ✓ Umönnun sjúklinga

Menningarheimar mætast

- Ólík menningar- og trúartengd áhrif geta mótað viðhorf einstaklingsins.
- Innan heilbrigðisþjónustunnar er það einkum við:
 - Fæðingu, sjúkdóma, þjáningu og dauða.
- Trúarheimspeki, athafnir og lífsgildi mismunandi trúarbragða, þjóðerna og trúarsafnaða hafa áhrif á **samskipti** og **meðferð** innan heilbrigðis-þjónustunnar.
- Hafa ber í huga að trúarþarfir einstaklinga eru mismiklar. Það sem gildir fyrir einn þarf ekki að eiga við annan þótt sömu trúar sé.

Gyðingdómur (Judaism)

- Er eingyðingstrú
- Ekki bundin ákveðnum kynþætti
- Barn fæðist sem gyðingur sé móðir þess gyðingur og að það verði gyðingur þó það aðhyllist ekki gyðingatrúna síðar á ævinni.
- Strangtrúaðir eða frjálslyndir? Fer eftir túlkun hópanna á lögmálinu, reglum um fæðuvenjur og viðhorfinu til helgidaga og hvíldardagsins „sabbat“.

Gyðingdómur - helgisiðir

- Hvíldardagurinn „sabbat“ (laugardagur)
- Hátíðisdagar
- Þakkarbænir fyrir og eftir máltíð
- Klæðnaður, höfuðföt, slæður, hattar, bænasjal eða bænatrefill
- Gyðingar skíra ekki börn sín en nefna stúlkur við fæðingu en dregngi á 8. degi eftir fæðingu um leið og hann er umskorinn

Gyðingdómur - helgisiðir

- Halda fast við fæðuvenjur sínar bæði heima og að heiman (t.d. á sjúkrahúsi)
- Matarvenjur og meðhöndlun á mat
- Föstur
- Konur eru „óhreinar“ á meðan blæðingum stendur og úthreinsun eftir fæðingu.
- Sterk fjölskyldubönd
- Lífið er æðra öllu og því er í lagi að víkja frá trúarhefðum og siðum ef líf er í húfi
- Fóstureyðing einungis leyfð ef líf móður er í hættu

Gyðingdómur - helgisiðir

- Eru mótfallnir krufningu
- Karlmennt snerta ekki aðrar konur en eiginkonu, dætur og móður
- Óskyldur einstaklingur af gagnstæðu kyni á ekki að snerta viðkomandi
- Geta verið sérstakar óskir við umönnun sjúkra og deyjandi sem tengjast menningar eða trúarhefðum

Gyðingdómur - helgisiðir

- Lík má ekki snerta fyrst eftir andlát
- Gyðingar eru venjulega bornir til grafar sem fyrst, jafnvel samdægurs
- Þeir sjá oftast sjálfir um útförina og telja það skildu sína að sjá um kistulagningu og greftrun



Búddismi (Buddishm)

- Margar stefnur sem allar leggja áherslu á auðmýkt í daglegu lífi og augnablik dauðastundarinnar
- Eilíf hringrás lífsins „karmalögmálið“ þar til „nirvana“ er náð
- Helstu helgisiðir: íhugun, bænir, fórnir til Búdda og að brenna reykersi.
- Sumir útbúa altari heima hjá sér
- Halda upp á dánardægur ættingja

Búddismi - helgisiðir

- Fæðuvenjur – mismunandi eftir stefnum
- Sumir fasta – mismunandi eftir stefnum
- Sumar konur borða ekki fisk í 3 mánuði eftir fæðingu og þær baða sig ekki í eina viku eftir fæðingu né bursta tennur eða þvo hárið á sér
- Fara oft í jógastellingar við íhugun og bænir

Búddismi - helgisiðir

- Virðing og samheldni innan fjölskyldna
- Þarf oft að hafa í huga aðra afleið Asiúbúa gagnvart lækni-meðferðum sem oft eru töluvert aðrar en hinar vestrænu
- Reyna oft ýmis eigin hjálparmeðöl áður en leitað er til læknis
- Telja sjúkdóma oft vera afleiðing slæmrar breytini á fyrri tilverustigum

Búddismi - helgisiðir

- Búddistar kvarta oft lítið þar sem erfiðleikar og þjáning er álitin hluti af lífinu og því verður ekki breytt
- Þyggja ekki alltaf verkjalyf eða önnur lyf sem slæva því þeir leggja áherslu á fulla meðvitund
- Krufning má ekki fara fram fyrr en 3 dögum eftir andlát

Búddismi - helgisiðir

- Líkamsskoðun: þeir telja höfuðið heilagt og vilja ekki að sé verið að koma við höfuð sitt eða barna sinna nema þá með mikilli varfærni
- Sumum finnst það ókurteisi að horfa beint í augu þess sem talað er við
- Algjör kyrrð á að vera við andlát
- Búddistar líta á dauðann á jákvæðan hátt

Búddismi - helgisiðir

- Lík á að fá að vera ósnert í nokkurn tíma eftir andlát
- Þeir sjá sjálfir um útförina sem oftast fer fram á 7. degi eftir andlát.
- Vilja oft hafa Buddastyttur hjá sér



Múhameðstrú - Islam

- Trúa á einn Guð „Allah“ og að Múhameð hafi verið síðasti sendiboði Guðs hér á jörð 6 öldum eftir Krist
- Eru ekki bara trúarbrögð heldur einnig stjórnskipulag, lög og reglur (Kóraninn)
- Fimm stoðir islams
- Bænahald fimm sinnum á dag, ýmsar venjur og siðir sem fylgja því

Múhameðstrú - Islam

- Einungis mjög veikir einstaklingar eru undarskyldir bænagjörð
- Móðir nefnir barn sitt við fæðingu og faðirinn hvíslar bæn í eyra þess en börnin eru ekki skírð
- Halda fast við ákveðnar fæðuvenjur
- Morgunmatur ekki borðaður fyrr en eftir þvott og bænir

Múhameðstrú - Islam

- Ramadam-hátíðin, fastað frá sólarupprás til sólseturs í einn mánuð.
- Undanþegnir ramadam eru sjúklingar, gamalmenni, ungabörn og barnshafandi konur
- Óski sjúklingur eftir því að fasta þá fær hann enga fæðu, drykk eða lyf um munn, nef, í æð eða stíla

Múhameðstrú - Islam

- Fjölskyldubönd eru mjög sterk
- Fóstureyðingar eru bannaðar með öllu
- Eru mótfallnir krufningu
- Nánin snerting tíðkast ekki í samfélagi múslima, sér í lagi milli einstaklinga af gagnstæðu kyni. Handaband og faðmlag á e.t.v. ekki við milli heilbrigðisstarfsmanns og múslima.

Múhameðstrú - Islam

- Eru mjög viðkvæmir gagnvart eigin nekt og annarra
- Allt hreinlæti mikilvægt t.d. fyrir bænir
- Aðskilnaður kynjanna mikilvægur, æskilegt að konur sinni konum og karlar körlum
- Sjúklingar vilja oft halda sem mest í bænargjörðir á sjúkrahúsi
- Vilja oftast fá að annast deyjandi ættingja helst í heimahúsi

Múhameðstrú - Islam

- Sérstakar reglur við þvott á líki (bls. 25)
- Látist sjúklingur á sjúkrahúsi biðja ættingjar gjarnan um að fá líkið í heimahús þar sem ættingjar biðja yfir hinum látna
- Jarðsett er helst samdægurs



Kapólska kirkjan – Roman Catholic

- Klofningur frá hini kristnu kirkju á 11. öld og síðar á 16. öld
- Skírn afar mikilvæg þ.m.t. skemmri skírn sem allir geta framkvæmt
- Trúartákn eru kapólskum mjög mikilvæg
- Sumir fasta á kjöt á föstunni (40 dagar fyrir páska) og á föstudaginn langa
- Leggja mikla áherslu á sterk fjölskyldubönd

Kapólska kirkjan – helgisiðir

- Er á móti getnaðarvörnum og fóstureyðingum
- Sjúklingur sem vill skrifta þarf að fá næði til þess með sínum presti
- Æskilegt að fólk meðtaki sakramenti fyrir andlát
- Prestar heimsækja gjarnan trússystkin sín á sjúkrabeð
- Smurning sjúkra og deyjandi er þeim mikilvæg

Rétttrúnaðarkirkjan – Eastern Orthodox

- Klofningur frá hini kristnu kirkju á 4. og 11. öld
- Altarisganga einu sinni í mánuði og er fastað í 6-48 klst fyrir hana
- Börn eru skírð innan 40 daga frá fæðingu
- Annað tímatal en okkar, jól og áramót í janúar
- Fasta – mismundi milli einstaklinga en oft fasta á kjöt og mjólkurafurðir
- Börn og sjúklingar eru undanþegnir föstu

Rétttrúnaðarkirkjan - helgisiðir

- Leggja mikið upp úr fjölskylduböndum og fjölskylduhátíðum
- Algjört bann við fóstureyðingum nema líf móður sé í hættu
- Er andvíg tæknifrjóvgun og er tortryggin á meðgöngueftirlit
- Lögð er árhersla á að sjúklingur deyi ekki einn og er fjölskyldan mikið hjá þeim sjúka

Rétttrúnaðarkirkjan - helgisiðir

- Vilja hafa trúartákn (íkona) í kringum sig
- Prestar heimsækja sjúka oft daglega til bænahalds
- Greftrun fer fram innan sólarhrings frá andláti. Minningarathöfn er síðan haldin 40 dögum eftir andlátið



Vottar Jehóva – Jehovah 's Witnesses

- Eru kristnir en hafa ákveðna túlkun á Biblíunni
- Fullorðinsskírnr en ekki skírnr barna
- Neyta ekki fæðu sem eru unnar úr blóði eða blóði hefur verið bætt í
- Sterk fjölskyldubönd, trúarleg umræða oft við sjúkrabeð
- Fóstureyðingar ekki leyfðar

Vottar Jehóva - helgisiðir

- Þiggja ekki blóðgjöf og eru á móti læknameðferð sem felur í sér blóð- eða blóðhlutagjafir
- Umsjónarmenn safnaðarins og safnaðarmenn sjá um sálusorgun
- Nota ekki trúartákn



Almennt um trúarbrögð

- Trúarpörf sjúklinga er mismunandi alveg sama hvaða trúarbrögð viðkomandi aðhyllist
- Sýna skilning og spyrja
- Taka niður trúartákn sem ekki eiga við
- Aðstoða fólk til bænagörða ef við á
- Aðstoða við að ná sambandi við söfnuðinn, prest eða aðra leiðtoga (www.landlaeknir.is)
- Varast fordóma og dæma fólk vegna trúar þeirra
- Bera virðingu fyrir trú annarra
- Okkar trú er fyrir okkur sjálf

Ýmsar heimasíður

- Landlæknir; menningarheimar mætast:
<https://www.landlaeknir.is/servlet/file/store93/item1965/489.pdf>
- Alþjóðastofa Akureyrarbær:
<https://www.akureyri.is/is/thjonusta/velferd-og-fjolskyldan/althjodastofa>
- [Kvennaathvarafið](#)