

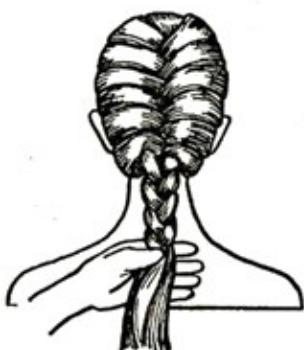
Bókmenntagreining

Bókmenntagreiningu er ætlað að glæða áhuga nemenda á bókmenntum, greiða þeim veginn til skilnings á hverjum texta og hjálpa þeim að mynda sér sjálfstæða skoðun á textanum og rökstyðja hana. Til þess eru notuð ákveðin bókmenntahugtök (verkfæri) sem eiga að hjálpa til við greiningu textans án þess þó að skyggja á töfra hans. Þessi hugtök eru:

1. Flétta
2. Sjónarhorn
3. Persónusköpun og persónulýsingar
4. Tími
5. Umhverfi



1. Flétta



Þegar við erum spurð að því um hvað saga, sem við höfum lesið fjallar, rekjum við söguþráðinn eftir atburðum og tíma og nefnum líka persónur. Þá erum við að lýsa **fléttu** eða **byggingu** sögunnar. Persónur, atburðir og tími **fléttast** saman í sögu.

Bygging skáldsögu er þrjúþætt:

- 1) **Upphaf** – aðstæður og persónur kynntar
- 2) **Miðja/flækja** – átök sem stigmagnast og ná hámarki eða **risi**
- 3) **Endir** – lausn

Formúluvikmyndir eru allar eins uppbyggðar með kynningu persóna, stigmagnandi atburðarás, risi og lausn.



Flétta ævintýrisins um Búkollu lítur svona út:

- 1) **Upphaf:** Karl og kerling í koti sínu og sonur þeirra, auk kýrinnar Búkollu (aðstæður og persónur kynntar).
- 2) **Miðja:** Kýrin hverfur, karlssonur heldur af stað í leit að henni. Í frásögninni er stígandi með þrítekningu (átök) - „Taktu hár úr hala mínum ...“ (endurtekningar). Skessan festist í gatinu (ris/hápunktur). Miðjan er líka kölluð **flækja** sögunnar.
- 3) **Endir:** Karlssonur kemst heim með kúna (lausn).

2. Sjónarhorn

Þegar höfundur ákveður að skrifa sögu velur hann sér sögumann. Höfundur sjálfur stendur fyrir utan en lætur sögumanninn um að segja söguna. Sögumaður getur því verið barn þótt höfundur sé fullorðinn eða kona þótt höfundur sé karl.

Sögumaður getur verið persóna í sögunni og er sagan þá sögð í 1. persónu (*ég*-saga) og kallast slík saga **1. persónu frásögn**.

Ef sögumaður er ekki persóna í sögunni, heldur stendur fyrir utan hana, er sagan sögð í 3. persónu (*hann/hún*-saga) og kallast þá **3. persónu frásögn**. Undirflokkar 3. persónu frásagnar eru þrír: **Alvitur sögumaður**, **takmörkuð vitneskja** og **hlutlægt sjónarhorn** (*myndavélarsjónarhorn*).

Fyrstu persónu frásögn

Sögumaður í 1. persónu frásögn er persóna í sögunni og segir frá í 1. persónu (*ég*). Hann veit aðeins það sem hann sjálfur hugsar, sér og heyrir en sér ekki í huga neinnar annarrar persónu. Hann verður sjálfur að draga ályktanir af því sem hann sér og heyrir.

Dæmi um 1. persónu frásögn:

Mér var vísað til sætis við skipstjóraborðið. Alfredson skipstjóri kynnti mig fyrir fyrsta og öðrum stýrimanni. Einnig var þarna kona, eiginkona skipstjórans að ég held.

Þriðju persónu frásögn – þrjú mismunandi sjónarhorn

Alvitur sögumaður: Sögumaður er alls staðar, veit allt sem gerist, sér í huga allra eða a.m.k. flestra persóna.

Takmörkuð vitneskja: Sögumaður heldur sig við eina eða fáar persónur alla söguna. Hann sér einungis í huga einnar eða fárra persóna og lesandi verður að giska á og draga ályktanir af því sem sagt er í sögunni.

Hlutlægt sjónarhorn: Sögumaður stendur fyrir utan frásögnina og þykist vera hlutlaus skrásetjari. Hann sér ekki í huga neinnar persónu og lýsir aðeins því sem hægt væri að rannsaka, sjá eða heyra. Þetta sjónarhorn er líka kallað **myndavélarsjónarhorn**. Þetta sjónarhorn er einkennandi fyrir Íslendingasögurnar.

Dæmi um 3. persónu frásögn:

Stefán hafði vaknað snemma þennan mánudagsmorgun, hress og kátur eftir góða helgi og sungið nánast alla leiðina í vinnuna. Fimm dagar, hugsaði hann. Fimm stuttir dagar og hann gæti gleymt þessum skíthælum sem þeir eltust við alla daga.

Þetta er trúlega dæmi um **takmarkaða vitneskju** þar sem sögumaður les í huga Stefáns en þar sem hér er aðeins stutt textabrot er ekki hægt að útiloka að um sé að ræða **alvitran sögumann**. Til að skera úr um það þurfum við að „hitta“ fleiri persónur.

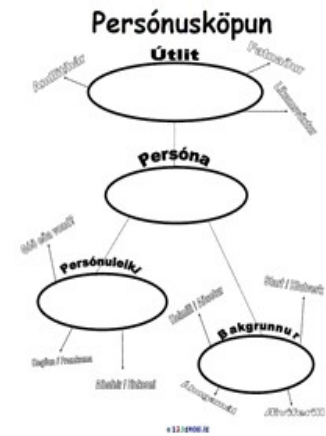
Breytilegt sjónarhorn

Breytilegt sjónarhorn getur komið fyrir hvort sem er í 1. persónu eða 3. persónu frásögn. Það felur í sér, eins og nafnið bendir til, að sjónarhornið færist á milli persóna, t.d. á kaflaskilum.

3) Persónusköpun

Saga stendur og fellur með persónum sínum. Ef persónurnar eru ekki líflegar og áhugaverðar þá leggjum við bókina til hliðar. Helst samsömum við okkur persónum sem hafa kosti og galla.

Persónur gegna mismikilvægu hlutverki í sögum. **Aðalpersónur** eru meginviðfangsefni sögunnar. Þær standa upp úr þegar sagan er skoðuð. Mikilvægi **aukapersóna** felst í því hversu skýru ljósi þær varpa á aðalpersónuna. Aukapersónurnar eru mælikvarði á viðbrögð aðalpersóna við öðru fólki og aðstæðum.



Persónulýsingar

Hugtakið *persónulýsing* er notað yfir allt sem snertir persónusköpun. Hvernig persónusköpun er matreidd fyrir okkur. Sumt fær lesandi að vita með berum orðum, annað verður hann að ímynda sér. Upplýsingum um persónur má skipta í **beinar** og **óbeinar lýsingar**.

Dæmi um persónulýsingar

Hann greiðir stutt, svart hár fram á ennið, nefið langt og eyrun útstæð, klæddur í svört jakkaföt og hvíta skyrtu. Yfir öxlina hangir svört myndavélartaska.

Hún sendir mér glettið og furðu unglegt augnaráð yfir glasbarminn. Sopinn er hálf glas.

Hegðun konunnar: drekkur hratt -> alki

Bein persónulýsing

Höfundur getur sett fram beinar lýsingar á persónum, ytra útliti þeirra, framkomu, hátterni og jafnvel innræti, þannig að lesandinn tekur þær trúanlegar og myndar sér skoðun út frá þeim.

Dæmi:

Þótti hún mikil fyrir sér og skapstór kona en maður hennar smár að vexti og örgeðja.



Óbein persónulýsing

Sögupersónur lýsa sér sjálfar eða hver annarri; óbeinu lýsingarnar birtast þá í viðhorfi og umsögnum annarra. Lesandi tekur lýsingunum með fyrirvara þar sem hann veit að þær eru ekki hlutlausar hver í garð annarrar.





Óbeinar lýsingar birst á mismunandi vegu, í því hvernig persónan hagar sér, hvað hún segir og sambandinu milli þess sem hún segir og þess sem hún gerir. Ef sögumaður er persóna í sögunni og segir söguna í 1. persónu eru lýsingarnar óbeinar. Skoðanir hans eru ekki óháð mat.

Dæmi:

Það fyrsta sem kom upp í huga Stínu er hversu mikil tók Magga getur verið. Hver stelur kærasta vinkonu sinnar? Það virtist ekki skipta Stínu neinu máli að fimm mánuðir voru síðan hún og Pétur hættu saman og hún sjálf farin að líta í kringum sig.

4) Tími

Ytri tími: Almanakstími eða tíminn þegar sagan er látin gerast. Hvaða dag, í hvaða mánuði, hvaða ár eða á hvaða öld gerist sagan?

Innri tími: Tíminn sem líður innan sögunnar. Hvað gerist hún á löngum tíma?

5) Umhverfi

Veraldlegt umhverfi: Hvar gerist sagan? Lýsing á staðhættum, náttúru, húsum o.s.frv.



Félagslegt umhverfi: Hvernig er umhverfið? Lýsing á því við hvaða aðstæður persónur búa og hver staða þeirra í samfélaginu er. Undir þetta falla fjölskylduhagir, félagsleg staða (vinir og kunningjar, óvinir), efnahagur, menntun, starf o.s.frv.

Dæmi um greiningu á umhverfi í ónefndri sögu:

Sagan gerist í litlu sjávarþorpi úti á landi, að mestu innan dyra hjá tveimur fjölskyldum (veraldlegt umhverfi). Önnur fjölskyldan á góðan kvóta og er vel stæð. Konan kærir sig ekki um að vinna utan heimilis. Þar er kappkostað að börnin fái góða menntun í dýrum skólum en heimilislífið er kannski ekki eins og best verður á kosið, eiginmaðurinn heldur fram hjá eiginkonunni og hún bregst við með því að halla sér meira en góðu hófi gegnir að flöskunni (félagslegt umhverfi).

Hin fjölskyldan er fátæk, hjónin vinna bæði í fiski og engir aurar til að senda börnin í framhaldsskóla en þess í stað verða þau að vinna hörðum höndum vilji þau afla sér frekari menntunar. Hjónabandið er tiltölulega gott á þessum bæ (félagslegt umhverfi).

Túlkun og mat

Bak við marga texta er einhver tilgangur og það er lesandans að finna hver sé hugsunin á bak við hann af hálfu höfundar. Hvað vill höfundur segja okkur? Þá er stundum talað um **meginhugsun** eða **boðskap**.

Muna skal að mat á skáldriti og meginhugsun er alltaf álitamál. Jón og Gunna þurfa ekki að vera sammála og ekki er hægt að segja að einhver einn hafi rétt fyrir sér í þessum efnum. Þess vegna er mjög mikilvægt að **rökstyðja** vel túlkun sína. Það er því ágæt regla að setja dálítinn fyrirvara s.s. „Ég tel meginhugsunina vera ... af því að ...“.

Að greina meginhugsun eða boðskap sögu og að meta hana er ekki einn og sami hluturinn. Þegar þú metur sögu tekur þú tillit til eftirfarandi þátta:

- Hvernig fannst þér sagan höfða til þín?
- Hvað var gott?
- Hvað hefði mátt betur fara?
- Muna að rökstyðja öll svör og taka dæmi úr sögunni eða vísa til hennar með öðrum hætti.

