

An anatomical illustration of a shoulder joint, showing the humeral head, acromion, and scapula. The illustration is rendered in a light blue and white color scheme against a dark blue background. The word "Liờir" is overlaid in the center in a bold, black, sans-serif font.

Liờir

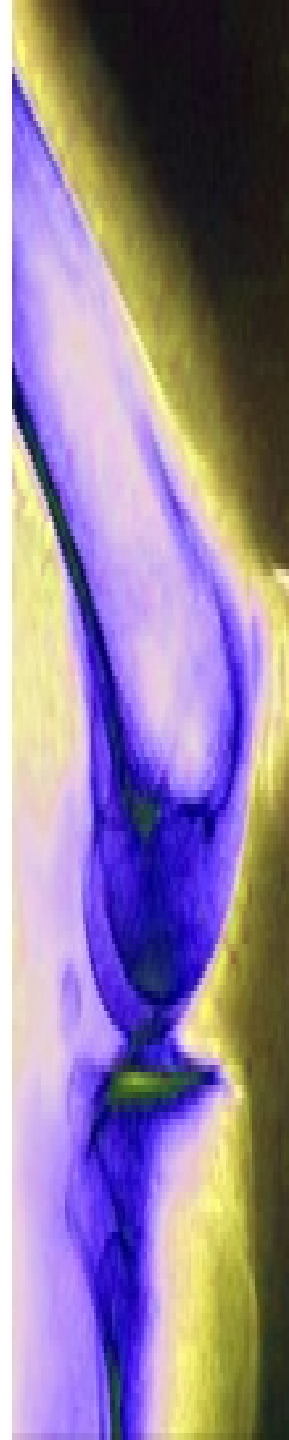
Liðir

Liður er þar sem

- **Bein tengist öðru beini**
- Bein tengist brjóski
- Tennur tengjast beini

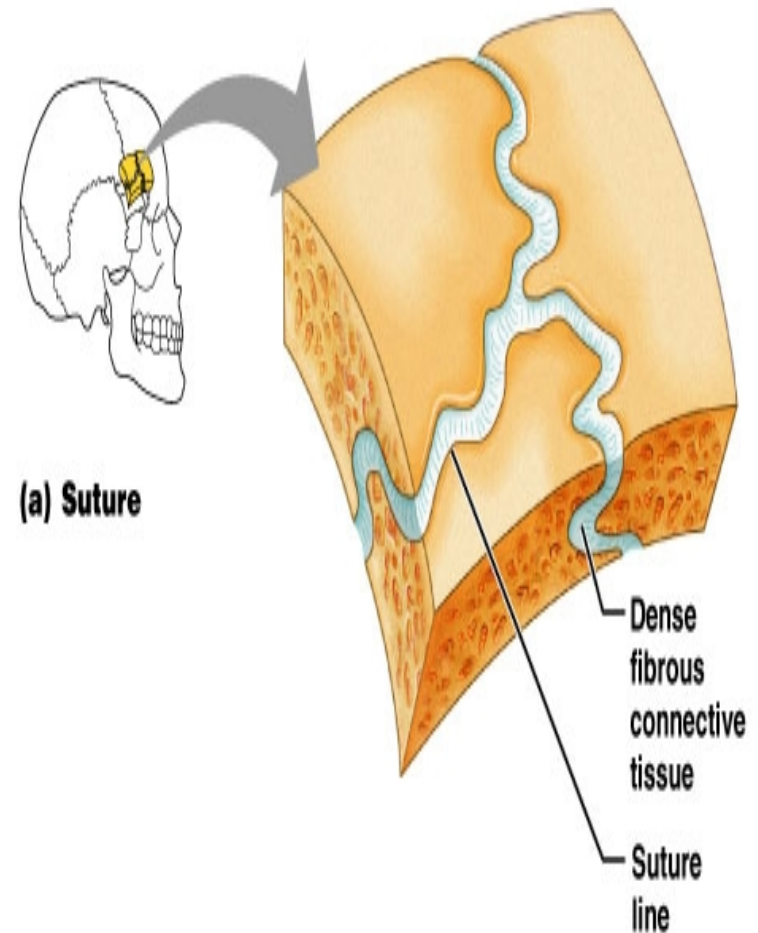
Flokkun liða:

- Flokkun eftir byggingu:
 - Bandvefsliðir (fibrous joints)
 - Brjóskliðir (cartilaginous joints)
 - Hálaliðir (synovial joints)
 - Hálaliðir eru lang algengasta tegund liða
- Flokkun eftir hreyfanleika:
 - Óhreyfanlegir (synarthrosis)
 - Lítið hreyfanlegir (amphiarthrosis)
 - Vel hreyfanlegir (diarthrosis)



Bandvefsliður

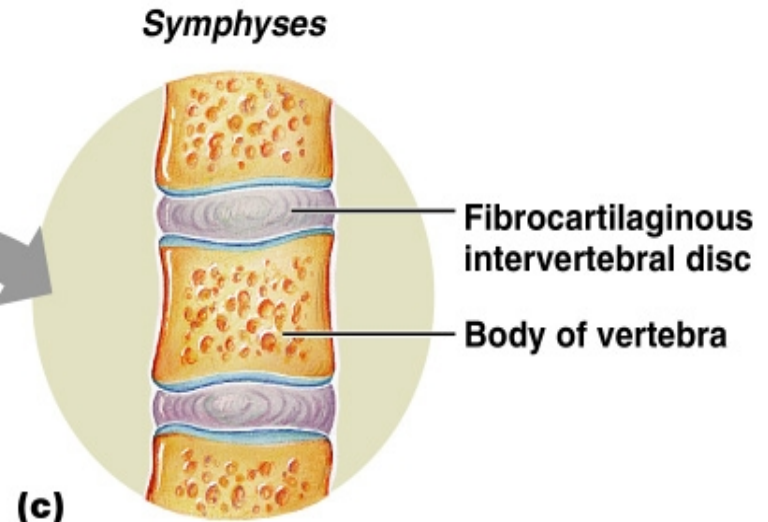
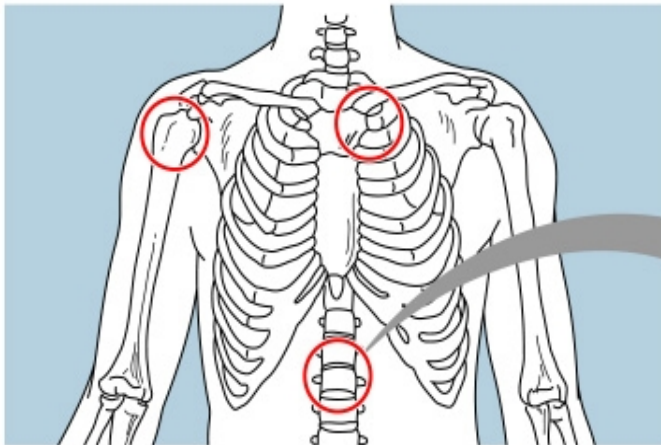
- **Einkenni bandvefsliða**
 - Ekkert liðhol (synovial cavity)
 - Beinendar tengjast með þéttum bandvef
 - Beingervast oft með tímanum
 - Engin hreyfing er til staðar
 - Dæmi: saumar á höfuðkúpu (sutura)



Brjóscliður

- **Einkenni brjóscliða**

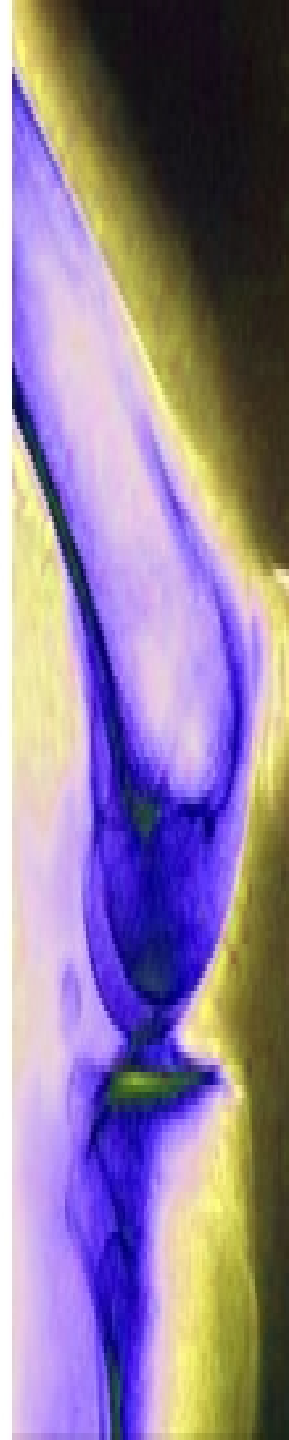
- Ekkert liðhol (synovial cavity)
- Beinendar tengdir með brjóski
- Bandvefshimnur og liðbönd til styrktar
- Dálítil hreyfing er til staðar
- Dæmi: liðþófar á milli hryggjarliða og symphysis pubica (klyftarsambryskja, (lífbein))



Hálaliður

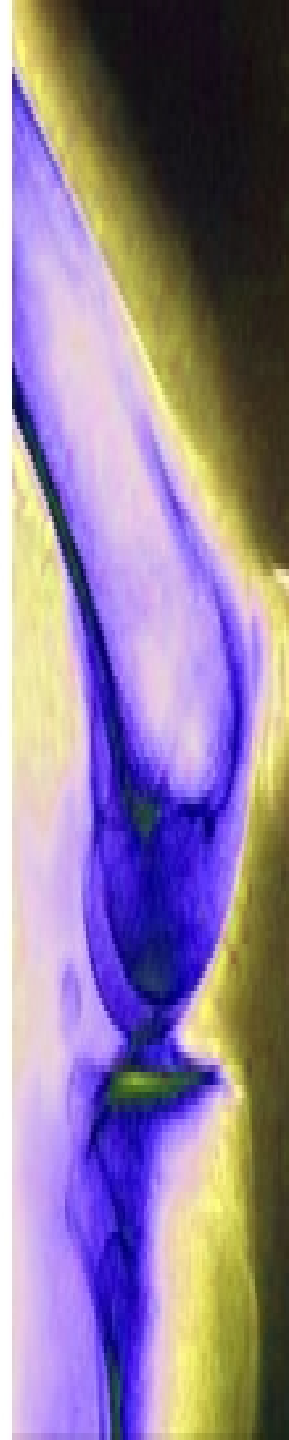
Einkenni hálaliða (**synovial joint**)

- Liðhol (**sinovial cavity**)
 - aðskilur beinendana
- Liðbrjóska (**articular cartilage**)
 - úr glærbrjóska sem klæðir beinenda
- Liðpoki (**articular capsule**) lagskiptur poki tengir beinin og umlykur liðholið (**synovial cavity**)
 - yst er trefjapoki, liðhylki úr þéttum bandvef sem myndar liðbönd (**ligament**) og festast við beinið. Framhald af beinhimnunni (periosteum).
 - innst er liðhimna (**membrana synovial membrane**), hún seytir liðvökva (**synovial fluid**) sem fyllir liðholið.
- Liðvökvi
 - Liðvökvinn smyr liðinn, minnkar núning, nærir brjóska og losar úrgang

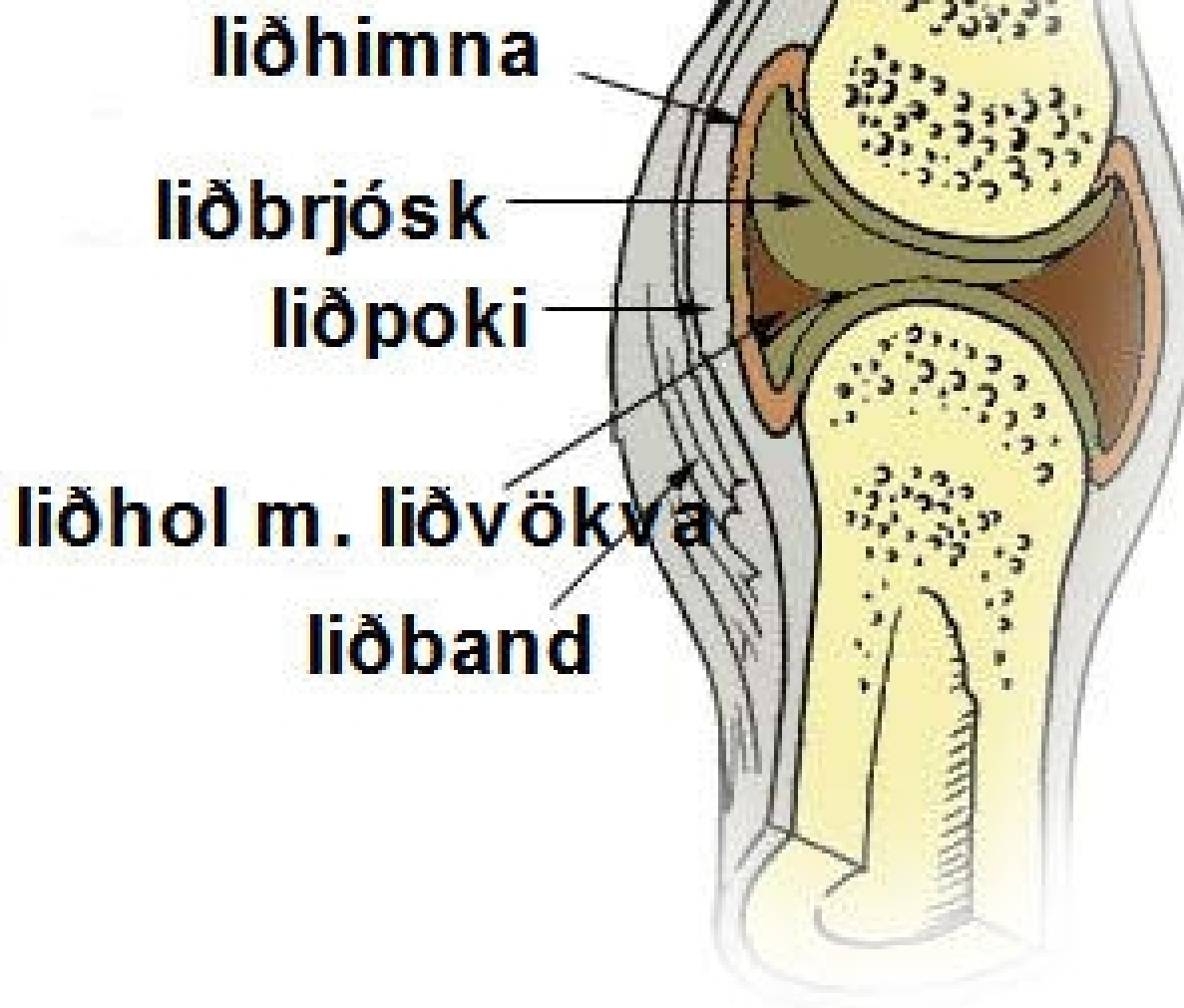


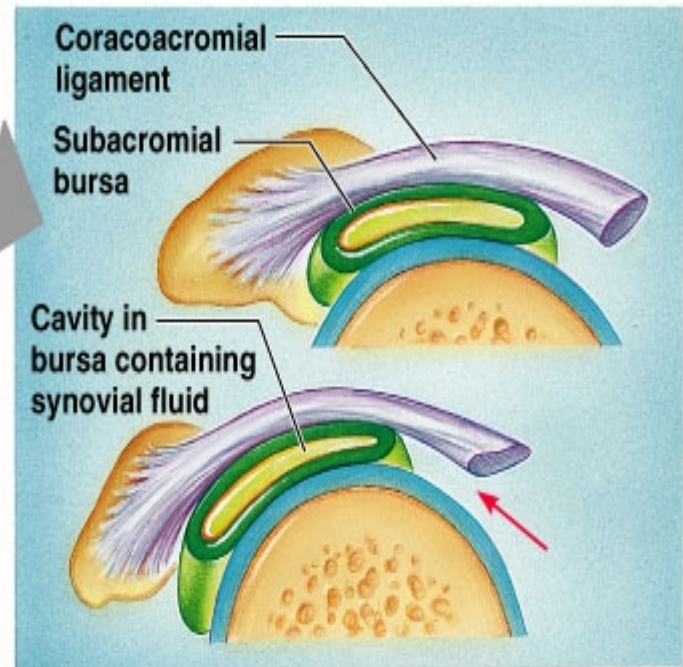
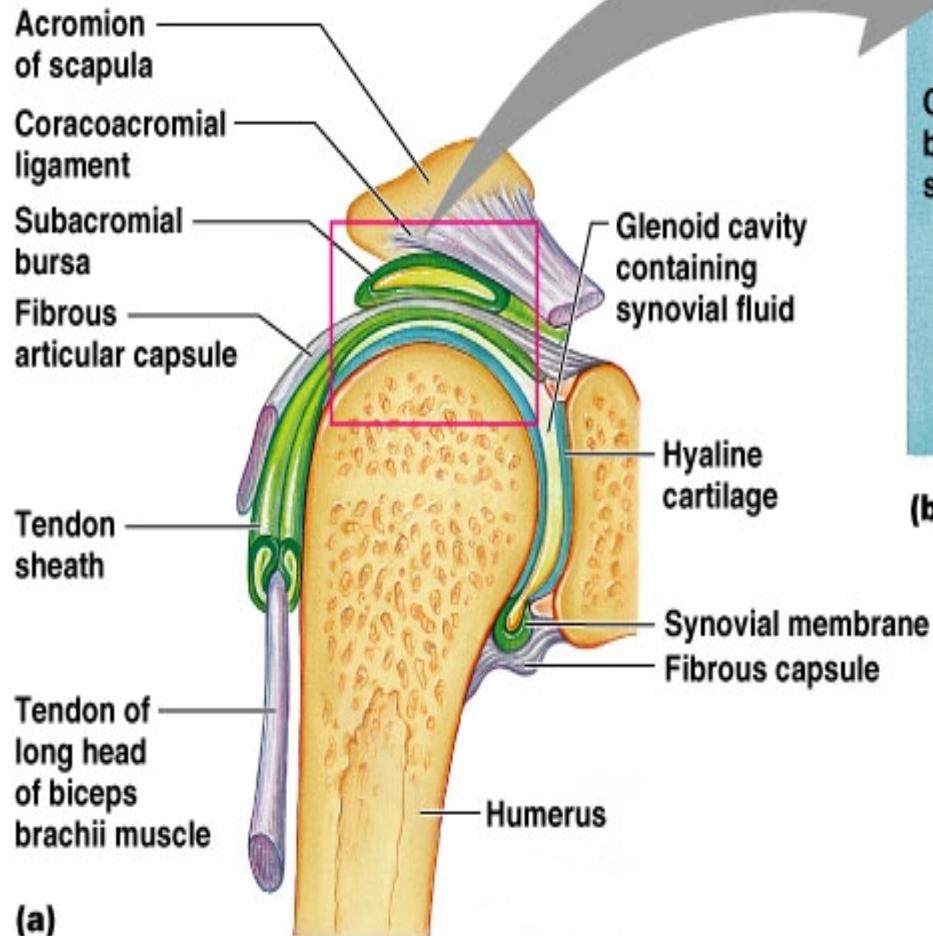
Háaliður

- Liðbönd (**ligament**)
 - Tengja beinendana saman
 - Liggja ýmist utan við liðpokann eða innan hans
- Liðþófar (**menisci**) stundum til staðar
 - Gefa liðnum stöðugleika (beinendar passa betur saman)
 - Virka sem demparar
- Slímbelgir (**bursae**) stundum til staðar
 - Staðsettir þar sem bein og mjúkvafir mætast
 - Minnka núning
 - Gigt er sköddun á liðum, og til eru margar tegundir af gigt



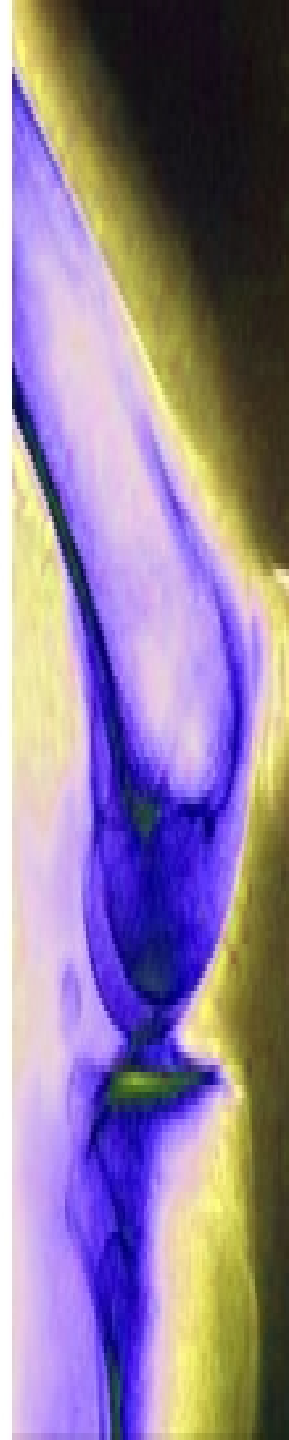
Hálaliður (synovial joint)





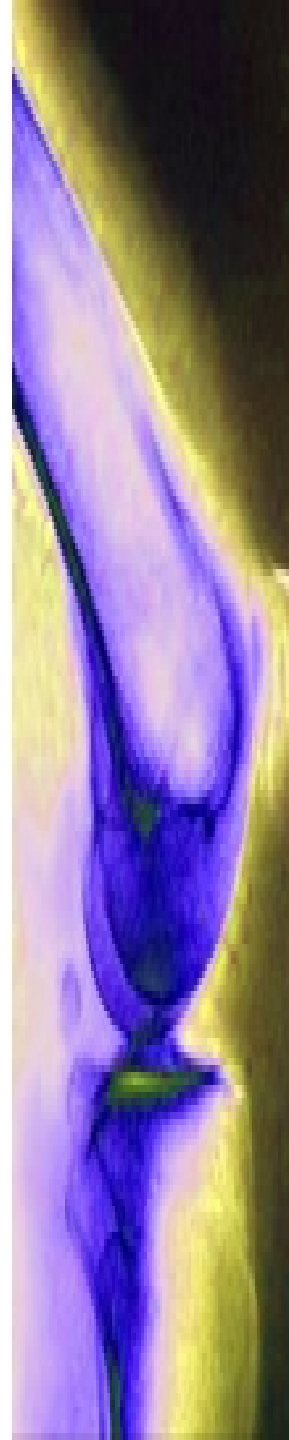
Hreyfingar í hálaliðum

- Flexio (beygja) – minnkar hornið á milli tveggja beina, dæmi beygja í olboga eða hné
- Extensio (réttta) – eykur hornið á milli tveggja beina, dæmi réttta í olnboga eða hné
- Abductio (fráfærsla) – hreyfing frá miðlínu líkamans
- Adductio (aðfærsla) – hreyfing að miðlínu líkamans
- Circumductio (hringhreyfing) – samsett hreyfing úr flexio, extensio, abductio og adductio
- Rotatio (snúningur)– hreyfing beins um eigin ás



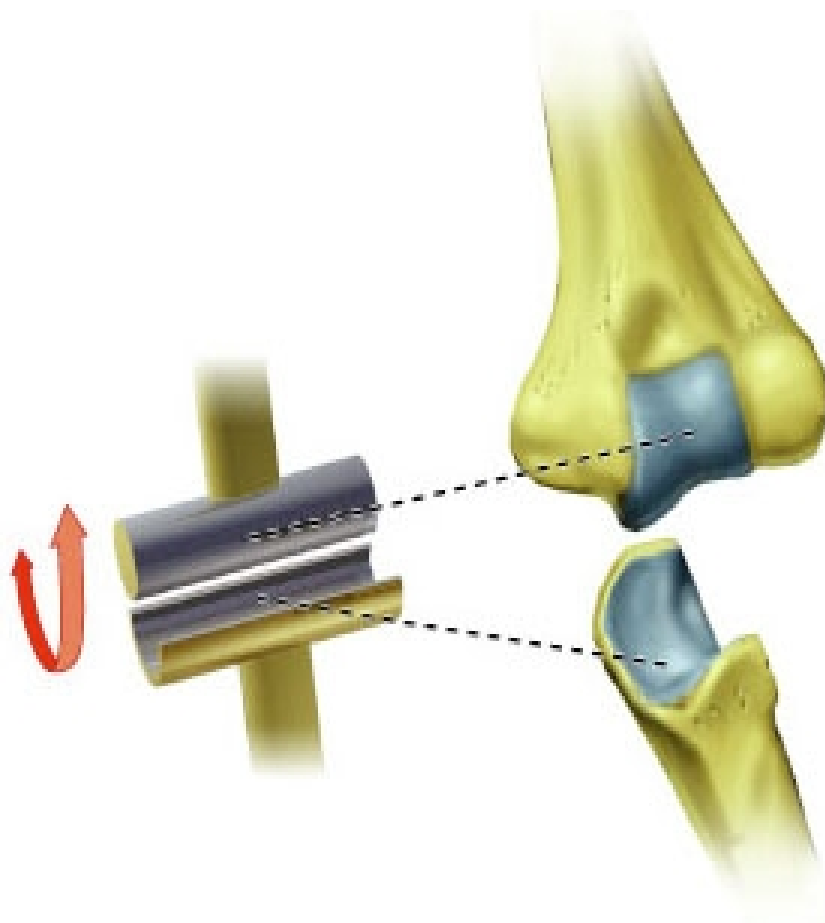
Helstu flokkar hálaliða

- Renniliðir – gliding joint / planar joint
- Hjöruliðir – hinge joint
- Snúningsliðir – pivot joint
- Hnúaliðir – condyloid joint
- Söðulliðir – saddle joint
- Kúluliðir – ball and socket joint



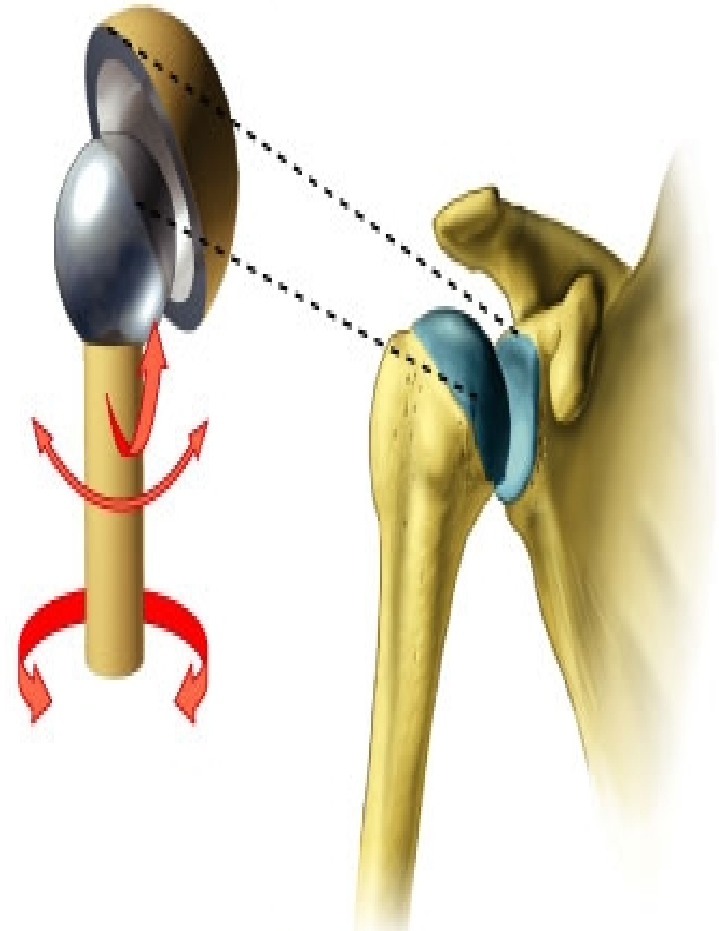
Hjaraliður

- Kúpt yfirborð eins beins fellur á íhvolfan liðflöt annars beins
- Beygir og réttir
- Dæmi: Olnbogaliður og hnéliður



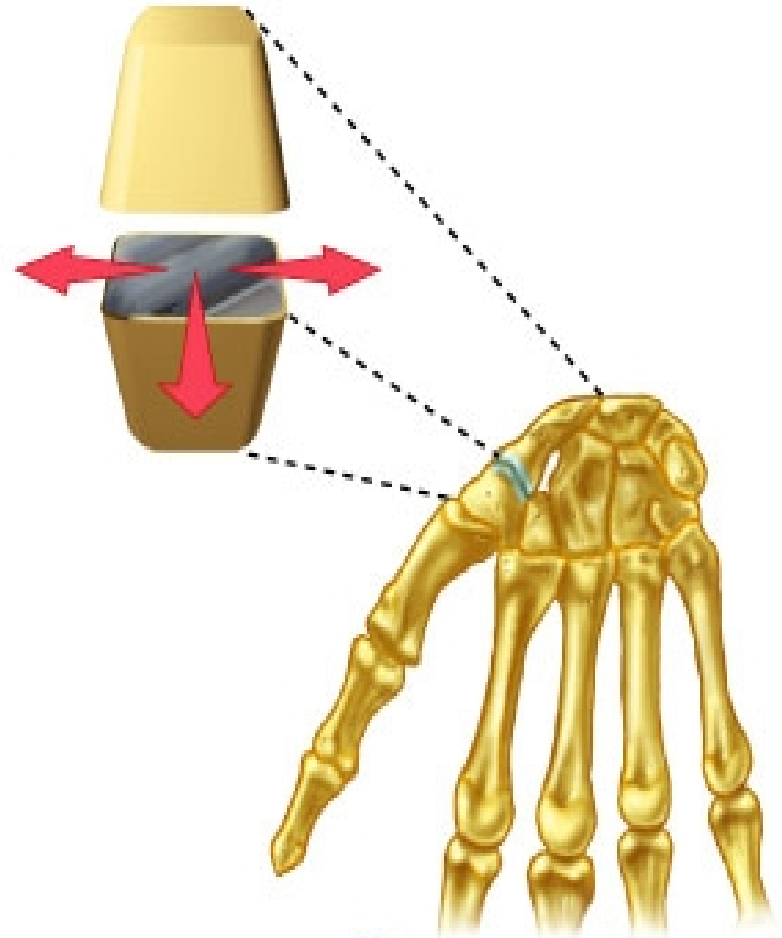
Kúluliður

- Kúlulaga endi eins beins fellur í liðskál annars beins
- Hreyfanlegustu liðirnir
- Dæmi: Axlarliður og mjaðmarliður



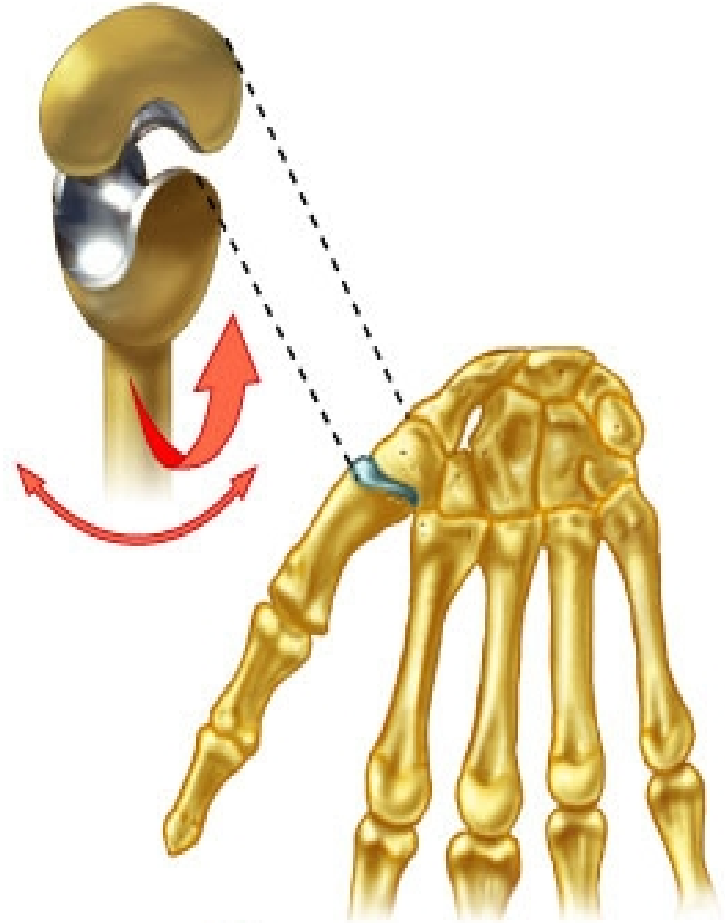
Renniliður

- Flatur eða með lítilli dæld
- Eitt bein rennur yfir annað án hringhreyfingar
- Dæmi: Úlnliður og ökkliður



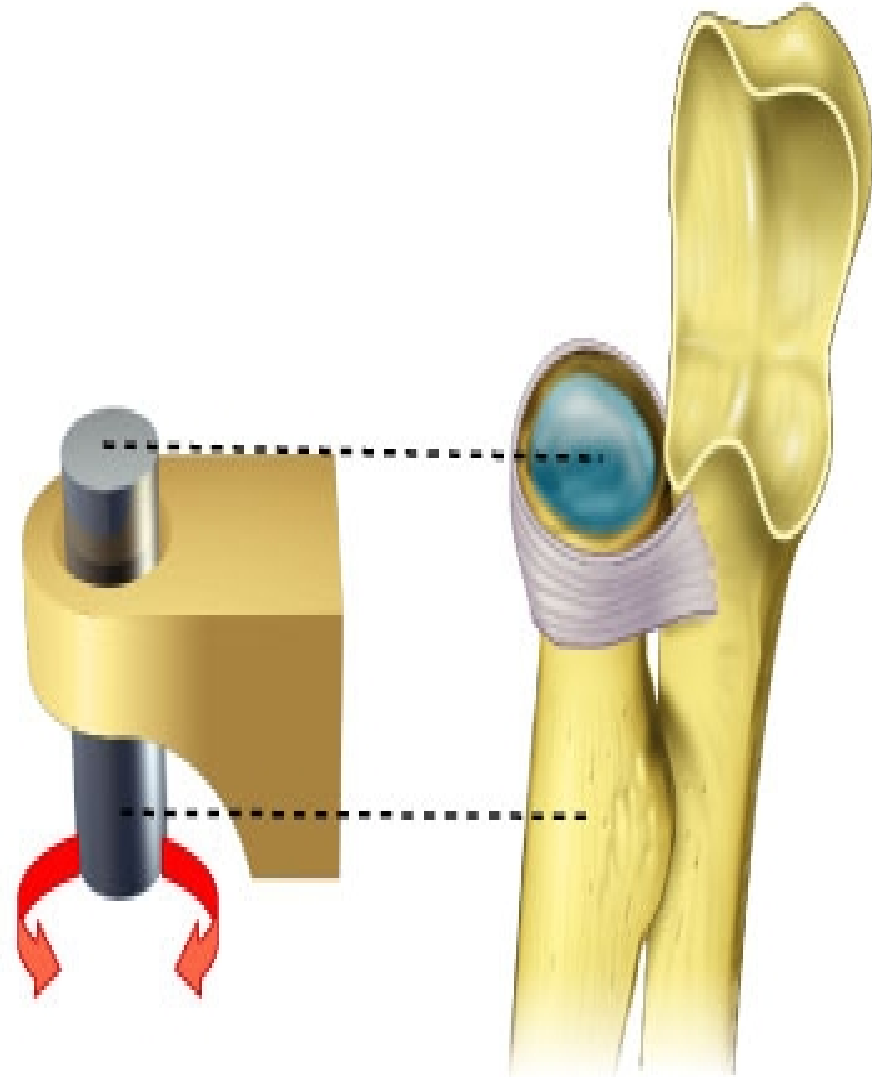
Söðulliður

- Söðullaga liður sem er vel hreyfanlegur
- Dæmi:
Þumalfingursliður miðhandar



Snúningsliður

- Beinbunga eins liðs fellur í hringlaga geil annars beins
- Eins og nafnið gefur til kynna snýst þessi liður
- Dæmi: Standliður í hálsi (þegar við hristum höfuðið nei) og liðurinn þar sem radius tengist ulna



Hnúaliður

- Egglaga bein situr í dæld á öðru beini
- Dæmi: Hnúar á fingrum og miðhandarbein

